

Nastavení & předvolby

Po prvním zapnutí PASSPORT Max International zvolte řeč, kterou preferujete.

Stiskněte tlačítko – VOLUME + pro výběr všech jazyků.

Stiskněte tlačítko SEN pro nastavení jazyka.

Stiskněte tlačítko SEN pro potvrzení jazyka.

POZNÁMKA: Při prvním spuštění si volba jazyka automaticky vybere radarové a laserové pásma vychází pro daný trh.

Stiskem MRK se přepnete na další kategorii	Stiskem VOLUME + nebo – změňte nastavení v kategorii
User Mode Advanced* Novice	Zpřístupní veškerá nastavení a předvolby Zpřístupní nastavení jednotek a barvy displeje (veškerá ostatní nastavení jsou továrně přednastavena) <i>POZNÁMKA: Přepněte do Advance módu pro všechna nastavení</i>
Pilot Scan Bar* Full Word	Skenovací okénko s celým slovem (např. Highway) Pouze celé slova: Auto, Auto NoX, or Highway
Display Color Blue*/Green/Red/Amber	Nastavte si barvu, která ladí s barvou vašeho tachometru
Speed Display On* Off	Zobrazí aktuální rychlost Zobrazí napětí baterie
Cruise Alert Off / 20-160 KPH 20 KPH*	Pouze dvojitě pípnutí, pokud jedete pod nastavenou rychlost.
Over Speed Off / 20-160 KPH 110 KPH*	Připomene Vám, pokud překročíte vámi nastavenou rychlost (max 160 Km/h)
Meter Mode Standard* Spec Expert Simple	Jedno pásmo s grafem síly signálu Jedno pásmo se zobrazenou frekvencí Dvojitě pásmo s grafem a silou signálu Jednoduchá zpráva nahrazuje pásma: Caution (pokud cestujete pod nastavenou rychlost) Slow Down (pokud cestujete nad nastavenou rychlost)
Tones Standard* Mild	Standardní ESCORT zvuky Upozornění v tónech zvonků
AutoMute On* / Off	Automaticky snižuje zvuk při upozornění
AutoLearn On / Off*	Automaticky uloží a uzamkne falešné poplachy
Units English/Metric*	Jednotky pro vzdálenost a rychlost
Language English*/SPN/RN/CHN	Jazyk pro text a hlasové hlášení
Voice On* / Off	Hlasové oznámení
GPS Filter On* / Off	Umožňuje GPS funkce
AutoPower Off	Napájení se zapne nebo vypne v závislosti na typu zapalování vašeho vozidla
1 Hour 2 Hours 4 Hours* 8 Hour	Vypne se po 1 hodině Vypne se po 2 hodinách Vypne se po 3 hodinách Vypne se po 8 hodinách <i>AutoPower funguje pouze s konstantním napájením.</i>
	<i>POZNÁMKA: Pokud je zapnut AutoPower, displej zhasne po 30 minutách, aby chránil obrazovku. Displej se automaticky zapne po dosažení 10 Km/h.</i>

6

Band Enables On / Off*	Tovární nastavení: International*. Upravte si pásma, která chcete detekovat. <i>POZNÁMKA: PASSPORT Max International automaticky nastaví radarová pásma pro jiný trh pomocí volby jazyka.</i>
Stiskem SEN se přepnete na další pásmo	Stiskem VOLUME + nebo – změňte nastavení v kategorii
X Band On / Off*	Freq: 10.475 - 10.575 GHz
K Band On* / Off	Freq: 23.950 - 24.250 GHz včetně Iskra 1/2 a K Pulse <i>Poznámka: Zahnuje Iskra a K Pulse detekci. Když je K Band vypnutý, můžete vybrat jednotlivé segmenty pásem</i>
K1 On* / Off	Freq: 23.950-24.109 GHz
K2 On* / Off	Freq: 24.110-24.174 GHz
K3 On* / Off	Freq: 24.175-24.250 GHz
Strelka Pásmo On / Off*	Strelka Detection Freq: 24.150-24.160 GHz Std Meter bar.
MultaRadar CD Pásmo On* / Off	MultaRadar CD detection Freq: 24.080-24.120 GHz.
Ka Pásmo On* / Off	Freq: 33.400-36.000 Ghz <i>POZNÁMKA: Když je Ka pásmo je vypnutý, můžete vybrat jednotlivé segmenty pásem</i>
KaN1 On / Off*	Freq: 33.400-33.700 GHz
KaN2 On / Off*	Freq: 33.700-33.900 GHz
KaN3 On* / Off	Freq: 33.900-34.200 GHz (pro ČR zapněte)
KaN4 On* / Off	Freq: 34.200-34.400 GHz (pro ČR zapněte)
KaN5 On / Off*	Freq: 34.400-34.600 GHz
KaN6 On* / Off	Freq: 34.600-34.800 GHz
KaN7 On / Off*	Freq: 34.800-35.400 GHz
KaN8 On* / Off	Freq: 35.400-35.600 GHz
KaN9 On / Off*	Freq: 35.600-35.800 GHz
KaN10 On / Off*	Freq: 35.800-36.000 GHz
Laser On* / Off	Všechny laserové pistole 5- 40 KHz, Polyscan, Amata, a Tru-Cam
Marker Enable On* / Off	Ostatní, kamery na červenou, stacionární radary, úseková měření. Databáze bude načtena s EU, AU-NZ a Čínou.
	Modified Vlastní typy lokalit, které chcete označit pro pozdější použití
Stiskem SEN se přepnete na další kategorii	Stiskem VOLUME + nebo – změňte nastavení v kategorii
Other On* / Off	Ostatní lokace
Redlight On* / Off	Kamera na červenou
Red & Speed On* / Off	Kamera na červenou a Stacionární
Speed Cam On* / Off	Stacionární kamery
Speed Trp On* / Off	Stacionární radary
Avg Speed Cam On* / Off	Úsekové měření
HOV Lane On* / Off	Dohled na provoz
Clear Locations Marked Lockouts Defender Format	Smazání všech označených lokalit. Stiskněte SEN pro potvrzení Smazání všech míst s falešnými poplachy. Stiskněte SEN pro potvrzení Smazání všech DEFENDER dat. Stiskněte SEN pro potvrzení Smazání všech bodů a databáze. Stiskněte SEN pro potvrzení

NOTE: Výjimka pro továrně nastavené pásma:

• anglický a španělský trh používá standardní nastavení

• ruský trh využívá defaultní nastavení se zapnutou Strelka a celé Ka pásmo vypnuto.

• čína využívá defaultní nastavení s celým Ka pásmem zapnutým.

*Defaultní nastavení

7

Kontaktujte nás

www.escortradar.cz

Navštivte EscortRadar.cz/navody pro stažení toho návodu.

Pro zjištění sériového čísla a softwarové revize podržte MRK a MUTE při zapínání detektoru.

Pro obnovení PASSPORT Max International na tovární nastavení stiskněte a podržte SEN a BRT při zapínání detektoru. Zpráva "Restored" se zobrazí po vyresetování detektoru.

Aktualizace softwaru

Aktualizace softwaru se provádí pomocí programu Escort, který si můžete stáhnout na www.escortradar.cz/navody

Nejdříve si musíte zaregistrovat Váš detektor, aby fungovala bezplatná aktualizace softwaru a databáze. Váš detektor si zaregistrujte na www.escortradar.com/productregistration/ a zvolte Evropské Escort produkty.

Jakmile se zaregistrujete, obdržíte e-mailem oznámení, že jsou aktualizace nyní k dispozici.

8

INTERNATIONAL

GPS Powered for Speed and Location Intelligence

Otevřít →

PASSPORT[®] MAX

High Definition Radar Performance

Spaněština

Čínština

Ruština

Pre-loaded DEFENDER Database

RADAR • LASER • SAFETY CAMERA • DETECTOR

Návod k obsluze

Gratulujeme



Vám k zakoupení prvního radarového/laserového detektoru s funkcí (HD Radar), **výkonného, přesného a zcela nového PASSPORT Max International.**

Tento návod můžete najít na EscortRadar.cz/navody.



PASSPORT Max nabízí nový multi-barevný OLED displej. OLED displej osvětluje intuitivní ikony a typ hrozby hned na první pohled.

Max International Vlastnosti

- HD Funkce PASSPORTu Max International dokáže identifikovat skutečné hrozby mnohem dříve, než jakýkoliv jiný detektor a zároveň nemá falešné poplachy.
- Hlasové a textové výstrahy jsou v jazycích: angličtina, španělština, čínština a ruština.
- Nejlepší detekce nejnovějších radarů včetně těžko detekovatelných radarů jako je Strelka, Iskra a MultaRadar.
- Vysoce výkonná detekce nejnovějších laserových pistolí včetně Amata, Laser TruCam a Poliscan.
- K PASSPORT Max International dostanete zdarma přístup do ESCORT DEFENDER databáze, která vás upozorní na ověřené stacionární radary, kamery na červenou a úseková měření.
- Pomocí GPS si můžete označit místa, kde máte falešný poplach a při dalším projetí vašeho označeného místa nebude žádný falešný poplach hlášen.



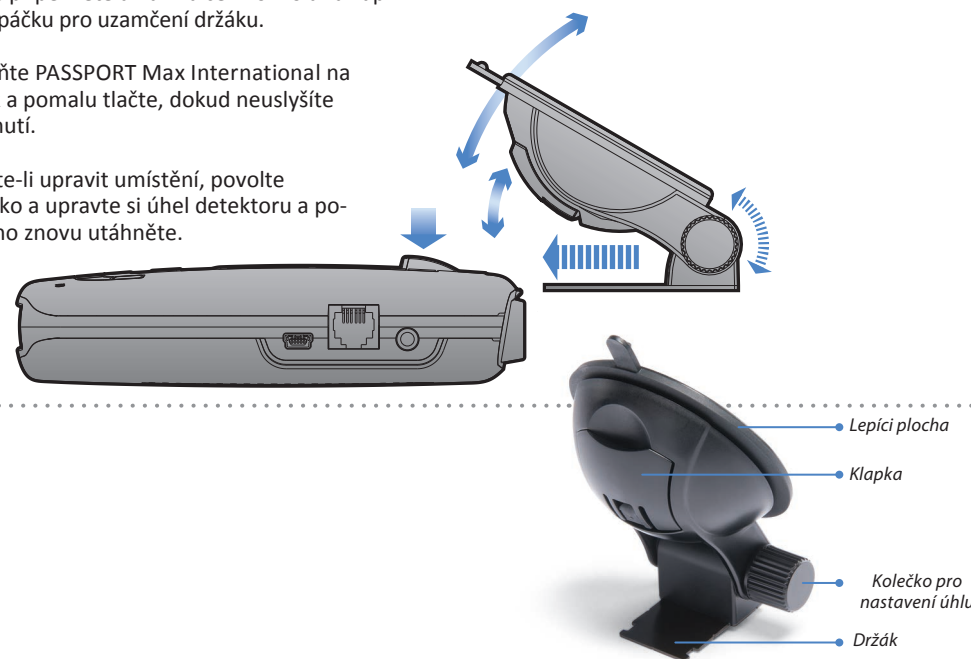
Instalace

Tipy na montáž:

- Doprostřed čelního okna mezi řidičem a spolujezdcem.
- Detektoru zajistěte přímý výhled na silnici a na nebe.
- Vyhněte se stěračům a zatmaveným částem čelního okna.

Jak nainstalovat Max International:

- 1 Odstraňte zadní ochranou folii z držáku.
- 2 Lehce připevněte držák na čelní okno a zaklapněte páčku pro uzamčení držáku.
- 3 Nasuňte PASSPORT Max International na držák a pomalu tlačte, dokud neuslyšíte cvaknutí.
- 4 Chcete-li upravit umístění, povolte kolečko a upravte si úhel detektoru a potom ho znovu utáhněte.



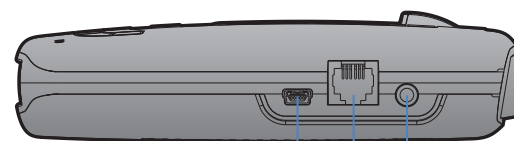
3

Ovládání & Funkce

Používání PASSPORT Max International

- 1 Připojte konektor SmartCord do zástrčky PASSPORTu Max International a druhý konec zapojete do automobilové zásuvky.
- 2 Max International by se měl zapnout automaticky, když ho zapojíte do zásuvky. Pokud se nezapne, tak stiskněte tlačítko POWER.
- 3 Po prvním zapnutí se Váš PASSPORT Max International zeptá, jakou řeč preferujete. Stiskněte tlačítko - VOLUME + pro výběr všech řečí, potom stiskněte tlačítko SEN pro nastavení řeči a pro potvrzení a znovu SEN.

Poznámka: Snadno si můžete upravovat všechny vaše nastavení a předvolby stisknutím MRK a SEN tlačítek. Viz Nastavení & předvolby pro více detailů.



Sluchátkový konektor

Připojí 3.5 mm konektor pro sluchátka.

Modulární konektor

Tento konektor napájí zařízení pomocí SmartCord.

Mini USB konektro

Slouží pro připojení k počítači a aktualizování databází a firmwaru.

Používání napáječe SmartCord

- Tlačítko Mute: Stisknutím ztlumíte poplach; stisknutím tlačítka třikrát pro zablokování falešného poplachu, dvojitiskem ho zase odblokujete (musí přijmat signál).
- Alert Světlo : Bliká oranžově, když přijímá signál.
- Napájecí světlo: Svítí, když je detektor napájen.



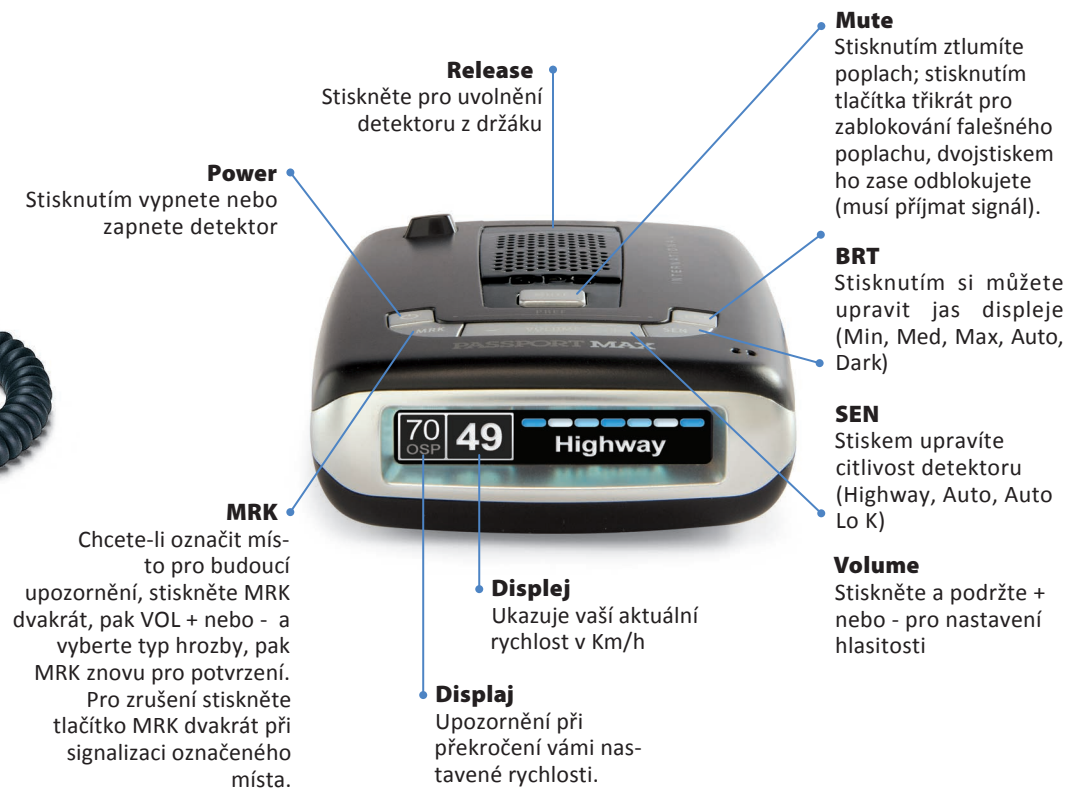
Modulární konektor

Připojte do detektoru.

SmartCord

Zasuňte do autozapalovače (12V).

4



Release

Stiskněte pro uvolnění detektoru z držáku

Power

Stisknutím vypnete nebo zapnete detektor

MRK

Chcete-li označit místo pro budoucí upozornění, stiskněte MRK dvakrát, pak VOL + nebo - a vyberte typ hrozby, pak MRK znovu pro potvrzení. Pro zrušení stiskněte tlačítko MRK dvakrát při signalizaci označeného místa.

Displej

Ukazuje vaši aktuální rychlost v Km/h

Displaj

Upozornění při překročení vámi nastavené rychlosti.

Mute

Stisknutím ztlumíte poplach; stisknutím tlačítka třikrát pro zablokování falešného poplachu, dvojitiskem ho zase odblokujete (musí přijmat signál).

BRT

Stisknutím si můžete upravit jas displeje (Min, Med, Max, Auto, Dark)

SEN

Stiskem upravíte citlivost detektoru (Highway, Auto, Auto Lo K)

Volume

Stiskněte a podržte + nebo - pro nastavení hlasitosti

5

I N T E R N A T I O N A L
H I G H D E F I N I T I O N R A D A R P E R F O R M A N C E

2

Pokračování →